

At: Aelodau'r Cyngor Sir

Dyddiad: 19 Ionawr 2018

Rhif Union: 01824 712589

ebost: [democrataidd@sirddinbych.gov.uk](mailto:democrataidd@sirddinbych.gov.uk)

Annwyl Gyngorydd

Fe'ch gwahoddir i fynychu cyfarfod arbennig y **CYNGOR SIR, DYDD IAU, 25 IONAWR 2018** am **2.00 pm** yn **SIAMBR Y CYNGOR, NEUADD Y SIR, RHUTHUN** .

**CYNHELIR SESIWN BRIFFIO AR GYFER YR HOLL AELODAU ETHOLEDIG AM 1PM**

Yn gywir iawn

G Williams

Pennaeth Gwasanaethau Cyfreithiol, AD a Democrataidd

## **AGENDA**

### **1 YMDDDIHEURIADAU**

### **2 DATGANIADAU O FUDDIANT**

Dylai'r Aelodau ddatgan unrhyw gysylltiad personol neu gysylltiad sy'n rhagfarnu ag unrhyw fater a nodwyd yn un i'w ystyried yn y cyfarfod hwn

## **RHAN 2 - EITEM GYFRINACHOL**

### **GWAHARDD Y WASG A'R CYHOEDD**

Argymhellir yn unol ag Adran 100A (4) Deddf Llywodraeth Leol 1972, bod y Wasg a'r Cyhoedd yn cael eu gwahardd o'r cyfarfod tra bydd yr eitem fusnes ganlynol yn cael ei thrafod oherwydd ei bod yn debygol y bydd gwybodaeth eithriedig yn cael ei datgelu fel y'i diffinnir ym mharagraffau 12 ac 14, Rhan 4, Atodlen 12A y Ddeddf.

### **3 PENODI PRIF WEITHREDWR (Tudalennau 3 - 22)**

Cyfweld ymgeiswyr ac ystyried penodi i swydd Prif Weithredwr. Bydd Panel Penodi Arbennig yn penderfynu ar nifer yr ymgeiswyr i gael eu cyfweld.

## **AELODAETH**

### **Y Cynghorwyr**

Y Cynghorydd Pete Prendergast  
(Cadeirydd)

Mabon ap Gwynfor  
Brian Blakeley  
Joan Butterfield  
Jeanette Chamberlain-Jones  
Ellie Chard  
Ann Davies  
Gareth Davies  
Meirick Davies  
Peter Arnold Evans  
Hugh Evans  
Bobby Feeley  
Rachel Flynn  
Tony Flynn  
Huw Hilditch-Roberts  
Martyn Holland  
Hugh Irving  
Alan James  
Brian Jones  
Huw Jones  
Pat Jones  
Tina Jones  
Gwyneth Kensler  
Geraint Lloyd-Williams

Richard Mainon  
Christine Marston  
Barry Mellor  
Melvyn Mile  
Bob Murray  
Merfyn Parry  
Paul Penlington  
Arwel Roberts  
Anton Sampson  
Peter Scott  
Glenn Swingler  
Thomas  
Andrew Thomas  
Rhys Thomas  
Julian Thompson-Hill  
Graham Timms  
Joe Welch  
Cheryl Williams  
David Williams  
Eryl Williams  
Huw Williams  
Emrys Wynne  
Mark Young

### **COPIAU I'R:**

Y Wasg a'r Llyfrgelloedd  
Cynghorau Tref a Chymuned

Penodi

# PRIF WEITHREDWR

Gwybodaeth Swydd i Ymgeiswyr



Tudalen 3

## Llythyr gan yr Arweinydd



Annwyl Ymgeisydd,

Croeso a diolch am eich diddordeb yn y cyfle unigryw hwn o fewn Cyngor Sir Ddinbych.

Mae Cyngor Sir Ddinbych yn un o'r cyngorau sy'n perfformio uchaf yng Nghymru, ac rydym wedi datblygu tîm o uwch swyddogion sydd yn falch o'r statws hwn ac a fydd yn gweithio'n galed i gynnal hyn, hyd yn oed mewn cyfnodau anodd. Rydym yn chwilio am unigolyn uchelgeisiol ac arloesol i ymuno â'r Uwch Dîm Arweinyddiaeth ac arwain y sefydliad i ddyfodol llwyddiannus.

Gyda'r pwysau sydd wedi wynebu llywodraeth leol yn ystod y blynyddoedd diwethaf, rydym yn naturiol wedi wynebu rhai heriau sylweddol. Roeddem yn teimlo bod ein cyfrifoldeb i gynnal gwasanaeth o safon uchel i'n cymuned yn hanfodol, ac roeddem yn gallu cyflawni'r effeithiolrwydd gofynnol yn ogystal â chynnal perfformiad uchel. Mae canlyniadau ein harolwg staff yn ystod y cyfnod hwn yn dangos bod dros 80% o'n staff yn ystyried eu bod yn fodlon gyda'u swydd, ac yn fodlon gyda Chyngor Sir Ddinbych fel cyflogwr er gwaethaf rhai adegau anodd. Rwy'n falch ein bod nid yn unig wedi wynebu'r heriau hyn yn uniongyrchol, ond fel sefydliad gwnaethom eu goresgyn yn llwyddiannus hefyd.

Rydym yn falch iawn o'n perthynas rhwng Aelodau a Swyddogion ac mae aelodau a staff yn gwbl ymrwymedig a phenderfynol o gydweithio'n galed i gynorthwyo a chefnogi'r ymgeisydd a gaiff ei benodi drwy'r amseroedd cyffrous a heriol sydd o'n blaenau.

Mae Sir Ddinbych yn sir hyfryd i weithio ynddi ac er bod gennym lawer o heriau, mae'n rhaid bod yr amgylchedd gwaith a byw ymhlith y gorau yng Nghymru. O gyrchfannau arfordirol y Rhyl a Phrestatyn trwy drefi hanesyddol Llanelwy, Dinbych a Rhuthun, godidowgrwydd Bryniau Clwyd i harddwch Dyffryn Dyfrdwy a threfi Llangollen a Chorwen, mae gan Sir Ddinbych rywbeth i'w gynnig i bawb.

Gyda Chynllun Corfforaethol newydd ac Aelodau Etholedig newydd wedi'u penodi yn y misoedd diwethaf, mae hwn yn ddechrau newydd. Felly rydym yn chwilio am ymgeisydd sy'n deall yn llwyr y cyfle anhygoel mae hyn yn ei gyflwyno, y cyfle i ddylanwadu a datblygu dyfodol y Cyngor, ac arwain y cyfleoedd fydd yn cael effaith sylweddol ar ein trigolion a'n busnesau lleol.

**Y Cyngorydd Hugh Evans, OBE**  
Arweinydd y Cyngor.

## Gwybodaeth Bellach

Mae'r llyfryn hwn wedi'i ddylunio i gyflwyno darpar ymgeiswyr i Gyngor Sir Ddinbych. Mae hefyd yn cynnwys gwybodaeth bwysig o ran strwythur y sefydliad, rôl Cyfarwyddwr Corfforaethol, proffil yr unigolyn yr ydym yn dymuno ei benodi a'r telerau ac amodau.

Gobeithio y bydd y llyfryn hwn yn llawn gwybodaeth a'r swydd yn rhagolwg gyrfa deniadol.

Os hoffech gael sgwrs anffurfiol ynghylch y swydd, cysylltwch â ein hymgyngorwydd cadw:-

Ian Jeffcott ar 07882 672653 neu 01824 719112 email [ian.jeffcott@ardlinn.com](mailto:ian.jeffcott@ardlinn.com) neu  
Joanne McDonald +353 (0) 877009720 neu +353(0)1947 6236 [joanne.mcdonald@ardlinn.com](mailto:joanne.mcdonald@ardlinn.com)

Dylid cyflwyno ceisiadau am y swydd erbyn 12:00 y prynhawn ar y **Dydd Gwener, 12 Ionawr 2018**

Bydd ymgeiswyr yn cael gwybod os ydynt wedi cyrraedd y rhestr fer ar y **Dydd Mercher, 17 Ionawr 2018**

Disgwylir cynnal cyfweiliadau ac asesiadau ar y dyddiadau canlynol:

**Dydd Mawrth, 23 Ionawr 2018**

**Dydd Mercher, 24 Ionawr 2018**

**Dydd Iau, 25 Ionawr 2018**

Sut i wneud cais:

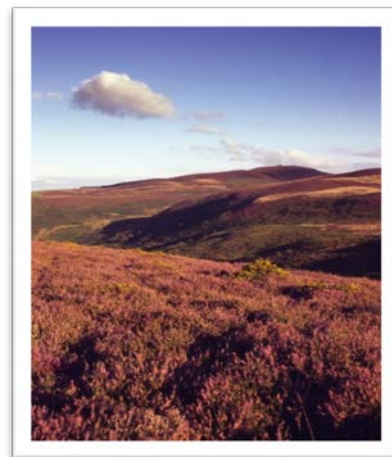
Gweler yr adran 'Sut i Ymgeisio' yn y llyfryn hwn. Dylid e-bostio neu bostio ffurflenni cais i Ian Jeffcott yn y cyfeiriad canlynol:

Ian Jeffcott, 4 Crown House, 11 Stryd y Ffynnon, Rhuthun, Sir Ddinbych, LL15 1AE.

Ian Jeffcott [ian.jeffcott@ardlinn.com](mailto:ian.jeffcott@ardlinn.com)

## Sir Ddinbych

Mae Sir Ddinbych yng Ngogledd Cymru yn ymestyn o gyrchfannau arfordirol y Rhyl a Phrestatyn yn y gogledd, trwy Ddyffryn Clwyd, dros Fwlch yr Oernant i'r Dyffryn Dyfrdwy hardd. Mae tref brysur Llangollen yn gartref i'r Eisteddfod Gerddorol Ryngwladol ac ar gyrion camlas Llangollen a Thraphont Ddŵr Pontcysyllte a ddynodwyd yn Safle Treftadaeth y Byd yn ddiweddar.



Rydym yn ffodus o gael ein lleoli mewn ardal wirioneddol syfrdanol o'r DU ac mae gennym hefyd gysylltiadau trafniadaeth ardderchog. Ar hyd yr A55, mae Lerpwl a Gaer o fewn awr yn y car, a dim ond 20 munud yn bellach yw Manceinion.

Ardal o Harddwch Naturiol Eithriadol Bryniau Clwyd a Dyffryn Dyfrdwy yw ffin ucheldir dramatig Gogledd Cymru, sy'n cynnwys rhannau o gefn gwlad mwyaf godidog y DU. Mae Bryniau Clwyd yn gadwyn ddigamsyniol o gopaon wedi'u gorchuddio â grub porffor, ac arnynt y mae bryngaerau mwyaf trawiadol Prydain wedi'u lleoli. Y tu hwnt i Fwlch yr Oernant gwyntog, dros Fynydd Llantysilio, y mae Dyffryn gogoneddus y Ddyfrdwy gyda thref farchnad enwog a hanesyddol Llangollen, sydd ag etifeddiaeth ddiwylliannol a diwydiannol cryf. Mae Llwybr Cenedlaethol Llwybr Clawdd Offa yn rhedeg drwy'r ardal warchoddedig arbennig hon, sydd heb ei ddarganfod gan lawer eto, ond eto mae'n un o dirweddau mwyaf croesawgar a'r hawsaf i'w archwilio ym Mhrydain.

Mae natur, hanes a phobl wedi gwneud Sir Ddinbych yn unigryw. Tair tirwedd nodweddiadol a grëwyd gan natur; yr arfordir, yr ucheldiroedd a'r dyffrynnoedd afonydd cyferbyniol yn aros i gael eu harchwilio yma, ynghyd â'r newidiadau a wnaed iddynt gan genedlaethau dirifedi o breswylwyr a goresgynwyr. Yma, bron i 250,000 o flynyddoedd yn ôl yr oedd y bobl gyntaf y Gwydir amdanynt yng Nghymru yn byw. Nawr, mae heddwch y dirwedd wledig a'r arfordir baner las yn cymysgu'n gydnaws â threfi a phentrefi sy'n ffynnu, yn cefnogi amrywiaeth amrywiol o drigolion ac ymwelwyr fel ei gilydd ac yn creu sir sy'n gyfoeth o ddiwylliant.

Mae bryngaerau a thirweddau dirgel y Sir Ddinbych Cynhanesyddol yn parhau'n ysblennydd gweladwy. Roedd pobl yn ogystal â natur wedi creu'r Sir Ddinbych nodedig ac yn parhau i'w gynnal. Roedd y Rhufeiniaid a'r Brythoniaid, y Cymry a'r Saeson a'r Normaniaid, y Cafaliriaid a'r Pengrynwyr i gyd yn eu tro yn dadlau'r hyn a elwir y 'Berfeddwlad' - 'y Wlad yn y Canol' neu'r 'Tiroedd Rhwng' - y ffiniau rhwng tywysogion Cymreig Gwynedd a Phowys, ac yn fwy hanfodol rhwng Lloegr a pherfeddwlad Eryri yng Ngogledd Cymru. Mae cyfoeth o gestyll - cestyll y Cymry a chestyll y Saeson, enwog a llai adnabyddus, yn nodi trai a llif y rhyfeloedd hir hyn.



Mae'r stori Sir Ddinbych hanesyddol yn yr un modd wedi'i chroniclo yn ei hetifeddiaeth o ffynhonnau sanctaidd ac eglwysi nodweddiadol, llawer ohonynt wedi'u hailadeiladu yng nghyfnod y Tuduriaid, pan ddaeth Sir Ddinbych yn Bwerdy ffyniannus a diwylliedig Dadeni Cymru. Mae trefi hanesyddol, pentrefi hardd a thai hanesyddol amrywiol i gyd yn helpu i adrodd hanes Sir Ddinbych ac er bod y Chwyldro Diwydiannol yn cyffwrdd rhywfaint â'r sir fodern, gellir parhau i olrhain ei threftadaeth ddiwydiannol, yn aml ymysg lleoliad llonydd parciau gwledig a thirluniau eithriadol.

Mae chwedlau, chwilfrydedd a chysylltiadau â phobl enwog i gyd yn ychwanegu at gymeriad Sir Ddinbych. Felly hefyd y ffaith y siaredir Cymraeg a Saesneg yn ei threfi a'i phentrefi, ac mae natur a hanes wedi sicrhau bod Sir Ddinbych yn parhau'r mwyaf Cymreig o'r siroedd 'ffin' dwyreiniol.

I grynhoi hyn i gyd, mae Sir Ddinbych yn sir hardd.

## Cyngor Sir Ddinbych

Mae Cyngor Sir Ddinbych yn awdurdod lleol unedol a sefydlwyd dan ad-drefniad llywodraeth leol yng Nghymru, a daeth i rym ym mis Ebrill 1996.

Mae'r Cyngor yn cynnwys 47 aelod etholedig, ac mae wedi mabwysiadu'r model Arweinydd a Chabinet o lywodraethu.

Yn cyflogi dros 4,200 o bobl, mae'r Cyngor yn darparu ystod eang o wasanaethau a swyddogaethau. Mae diagram sy'n dangos strwythur ein sefydliad wedi'i gynnwys yn y ddogfen hon.

### Gweledigaeth Cyngor Sir Ddinbych yw:

**"Bydd Sir Ddinbych yn 2025 y lle delfrydol i fyw, gweithio, ymweld, cynnal busnes a dilyn amrywiaeth eang o weithgareddau".**

Fel cyflogwr, rydym yn canolbwyntio ar gyfathrebu, cydraddoldeb a pholisïau sy'n gyfeillgar i bobl ac rydym yn chwilio am bobl sy'n rhannu ein gweledigaeth a'n gwerthoedd. Os ydych yn dymuno gwneud gwahaniaeth gwirioneddol i fywydau pobl ac yn chwilio am gyflogwr gwerth chweil sy'n eich gwerthfawrogi, yna dyma'r lle i chi.

### Gwerthoedd y Cyngor yw:

**Balchder:** Rydym yn anelu i greu teimlad o falchder trwy weithio i'n sefydliad. Dylem fod yn falch o'r gwaith rydym yn ei wneud a'r hyn rydym yn ei gyflawni fel sefydliad.

**Undod:** Rydym i gyd yn gweithio i'r un sefydliad. Dylen ni fel Cynghorwyr a staff anelu i adlewyrchu hyn yn y modd yr ydym yn ymddwyn ac yn gwasanaethu ein cymunedau. Fel y dywed ein harwyddair "Unwn i wneud da", rydym yn gweithio'n agos, yn fodlon cydweithio a chefnogi cydweithwyr ar draws y sefydliad, pa bynnag gwasanaeth neu dîm y maent yn gweithio ynddo. Mae ein cwsmeriaid a'n cymunedau yn disgwyl i'r sefydliad weithredu fel un corff nad yw'n gwneud gwahaniaeth rhwng gwasanaethau.

**Parch:** Rydym yn anelu i drin pawb yn deg ac yn gyfartal, a deall bod yna farn a chredoau sy'n wahanol i'n rhai ni ein hunain. Rydym yn anelu i gynnwys a gwrandao ar ein cymunedau, dangos ystyriaeth i'w barn ac ymateb yn briodol.

**Gonestrwydd:** Fel Cynghorwyr a staff rydym yn anelu i reoli ein hunain i fwyhau perfformiad, ymddwyn ag ymddygiad o safon uchel a chyflwyno delwedd gadarnhaol o Sir Ddinbych. Rydym yn anelu i fod yn realistig gyda'n cydweithwyr a dinasyddion am ein cyflawniadau a'r heriau a wynebir a bod yn agored ac yn onest yn y wybodaeth a ddarperir gennym.



## Proffil

### Mae cyfrifoldebau allweddol y swydd fel a ganlyn:

- Darparu arweinyddiaeth a gweledigaeth i sicrhau bod gan y Cyngor y strwythur, y rheolaeth a'r adnoddau sydd eu hangen i gyflawni ein hamcanion a'n blaenoriaethau yn effeithiol
- Darparu gwasanaethau o ansawdd sy'n effeithiol, effeithlon, economaidd ac yn ymatebol i amgylchiadau lleol
- Ymgymryd â dyletswyddau Pennaeth Gwasanaeth Cyflogedig a Phrif Ymgynghorydd

### Yn ogystal â'r uchod, bydd deiliad y swydd yn gyfrifol am y canlynol:

- Arwain a rheoli'r Tîm Gweithredol Corfforaethol er mwyn iddynt gefnogi Aelodau Cabinet Arweiniol a Chadeiryddion Archwilio yn effeithiol
- Darparu cyngor, cymorth a chefnogaeth i Arweinydd a Chadeirydd y Cyngor yn eu rolau, ac yn enwedig eu perthnasau gyda phartneriaid allanol
- Gweithredu'r Cynllun Corfforaethol newydd
- Bod yn Swyddog Canlyniadau ac yn Swyddog Cofrestru Etholiadol

## Tâl a buddion

Y telerau ac amodau cyflogaeth ar gyfer y swydd hon fydd y rhai sydd wedi'u cynnwys yn y cydgytundeb a bennwyd gan y Cydbwyllgor Trafod Telerau Prif Swyddogion Awdurdodau Lleol. Mae'r prif amodau fel a ganlyn:

### Cyflog

Telir cyflog y rôl hon yn unol ag SLT4 – Swyddog Prif Weithredwr o fewn Graddfa Gyflog Uwch Arweinyddiaeth – graddfa gyflog tri phwynt, gyda'r gwerthoedd presennol fel a ganlyn:

SCP1 = £123,716

SCP2 = £125,600

SCP3 = £127,513

Bydd cyflog cychwynnol yr ymgeisydd llwyddiannus yn un o'r pwyntiau a ddangosir, gyda chodiad drwy unrhyw bwyntiau sy'n weddill yn destun gwasanaeth boddhaol fesul hicyn blynyddol hyd at uchafswm y raddfa sy'n berthnasol i'ch swydd fel a ganlyn:-

Bydd y codiadau cyflog dilynol yn digwydd naill ai ym mis Ebrill neu Hydref, gyda'r cynnydd cynyddrannol cyntaf yn dod i rym ar ôl o leiaf 12 mis ac uchafswm o 18 mis ar ôl cychwyn yn y swydd, gan ddibynnu ar y dyddiad cychwyn. Wedi hynny bydd y taliadau cynyddol yn cael eu talu'n flynyddol ym mis Ebrill neu Hydref.

#### Dyddiad dechrau

2 Ebrill - 1 Hydref  
2 Hydref i 1 Ebrill

#### Dyddiad ychwanegiad

1 Hydref y flwyddyn ganlynol  
1 Ebrill y flwyddyn ganlynol

### Gwyliau Blynyddol

Yr hawl sylfaenol yw 30 diwrnod a 2 ddiwrnod statudol ychwanegol. Yn ogystal â gwyliau blynyddol, mae gan ddeilydd y swydd hawl i gael gwyliau cyhoeddus y mae'r Llywodraeth yn ei ddynodi.

### Cynllun Pensiwn

Bydd y gyflogaeth yn bensiynadwy yn unol â darpariaethau a rheoliadau'r Cynllun Pensiwn Llywodraeth Leol, sy'n gynllun pensiwn â buddion wedi'u diffinio / cynllun pensiwn cyflog terfynol.

### Buddiannau gweithwyr eraill

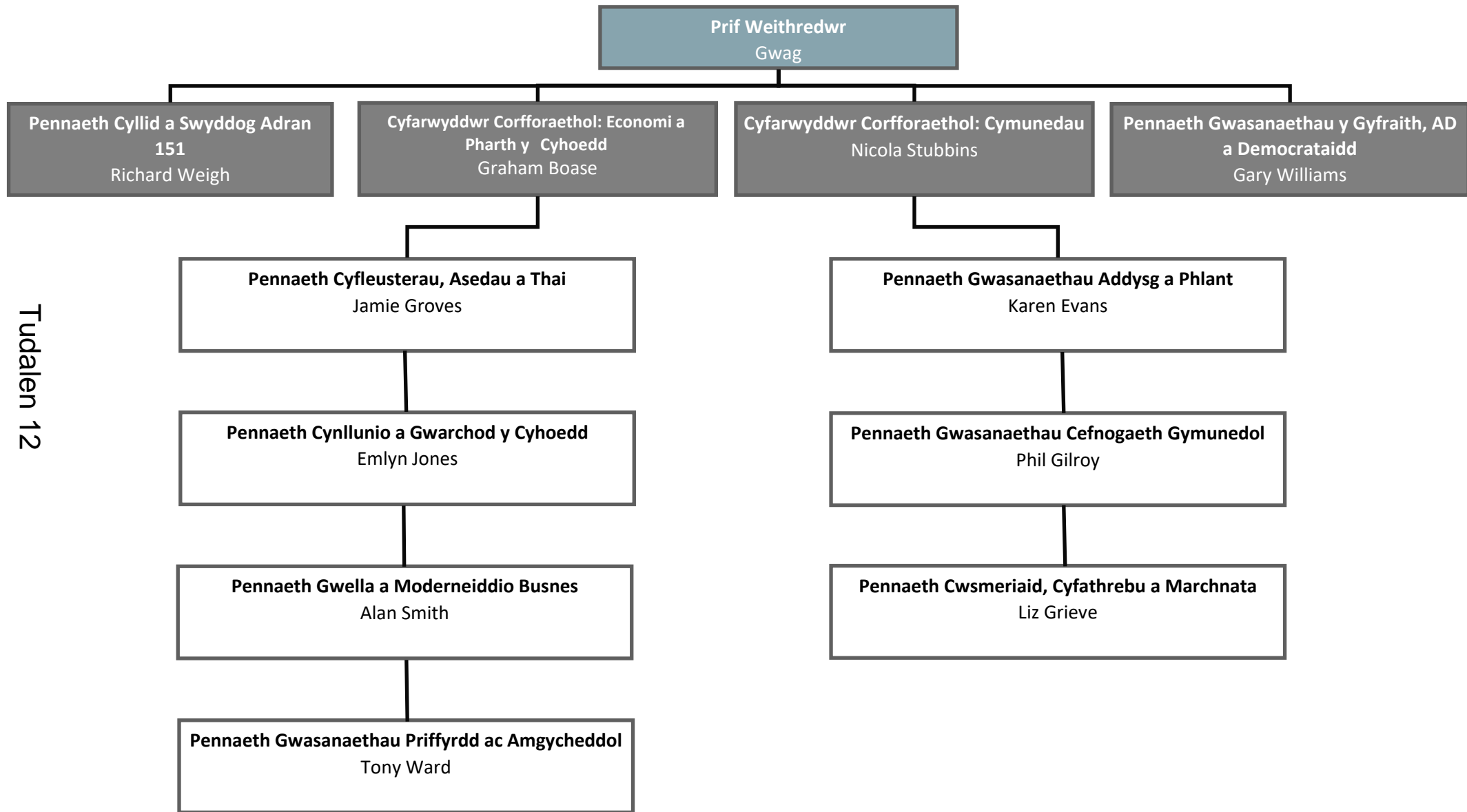
- Ad-dalu un tanysgrifiad i gymdeithas neu gorff proffesiynol
- Cynllun talebau gofal plant (dull o dalu am ofal plant sy'n effeithlon o safbwynt treth).
- Cynllun Teithio i'r Gwaith
- Cynllun Aberthu Cyflog ar gyfer Ceir
- Disgownt drwy gerdyn Vectis a chyfleusterau hamdden
- Cynllun rhoi wrth ennill

- Polisiâu ac arferion cydbwysedd bywyd a gwaith e.e. gweithio o gartref, polisiâu cyfeillgar i deuluoedd ac ati.

### **Man Gwaith**

Mae'r swydd wedi'i lleoli ym mhencadlys y Cyngor yn Neuadd y Sir, Rhuthun. Mae hwn yn amgylchedd gwaith deniadol, â chynllun agored yn bennaf (neilltuir un o nifer fechan o swyddfeydd preifat i'r swydd). Yn ogystal â swyddfeydd helaeth, mae'r adeilad hefyd yn cynnwys Siambr y Cyngor, ystafelloedd pwyllgorau ac ystafelloedd cyfarfod.

# Strwythur Uwch Reolwyr



Tudalen 12

## CYNGOR SIR DDINBYCH SWYDD-DDISGRIFIAD

<b>CYNGOR SIR DDINBYCH – SWYDD-DDISGRIFIAD</b>
<b>Teitl y Swydd: Prif Weithredwr</b>
<b>Graddfa: £123,716 - £127,513</b>
<b>Rhif ID y Swydd/Dyddiad Cyhoeddi: Gorffennaf 2016</b>
<b>Pwrpas y Swydd</b>
<p>Bydd Pennaeth Gwasanaethau Cyflogedig a Phrif Ymgynghorydd y Cyngor yn gweithio'n agos gyda'r holl Aelodau Etholedig, yn enwedig y Cabinet, i baratoi, datblygu a darparu cyfarwyddyd strategol, gweithredu, monitro ac adolygu polisiâu'r Cyngor.</p> <p>Arwain ac ysbrydoli'r Tîm Gweithredol Corfforaethol i gyflawni amcanion y Cyngor a darparu gwasanaeth o ansawdd; gwasanaethau sy'n effeithiol, effeithlon, economaidd ac ymatebol i amgylchiadau lleol.</p>
<b>Prif Atebolrwydd a Chyfrifoldebau</b>
<ul style="list-style-type: none"> <li>▪ Fel Prif Gynghorydd Polisi y Cyngor, darparu cyfarwyddyd strategol a dehongliad i bolisiâu'r Cyngor a'r Cabinet, gan sicrhau bod y rhain yn cael eu cefnogi gan gynlluniau gweithredu realistig.</li> <li>▪ Fel Prif Weithredwr, dylid arwain, rheoli a chyfeirio'r Tîm Gweithredol Corfforaethol er mwyn iddynt gefnogi Aelodau Cabinet Arweiniol a Chadeiryddion Archwilio yn effeithiol.</li> <li>▪ Fel Prif Weithredwr, dylid datblygu diwylliant sy'n canolbwyntio ar y cwsmer ar draws y sefydliad er mwyn galluogi darpariaeth gwasanaethau o ansawdd uchel a chynnal safle'r Cyngor fel un o'r Cynghorau sy'n perfformio orau yng Nghymru.</li> <li>▪ Sicrhau bod perfformiad y Cyngor yn cael ei fesur yn erbyn dangosyddion statudol a thargedau er mwyn cyflawni a darparu amcanion a nodwyd.</li> <li>▪ Sicrhau bod y cyngor yn darparu'r gyllideb gyffredinol o fewn y terfyn arian parod drwy waith monitro misol yn y Tîm Gweithredol Corfforaethol a'r Cabinet.</li> <li>▪ Gweithio gyda'r Cyfarwyddwyr Corfforaethol i ddatblygu sgiliau arwain a rheoli i sicrhau bod y Cyngor yn gallu cyflawni ei amcanion strategol a pharhau i'w cyflawni.</li> <li>▪ Cyfathrebu a gweithredu fel eiriolwr yn fewnol yn y sefydliad ac yn allanol ar gyfer cynllun, polisiâu ac amcanion y Cyngor a'r Cabinet, i sicrhau eglurder, ymrwymiad a dealltwriaeth.</li> <li>▪ Sicrhau bod strategaeth a phrosesau cynllunio busnes a rheoli perfformiad y Cyngor a'r Cabinet yn nodi anghenion o ran adnoddau, gan gynnwys Strategaeth Adnoddau Dynol sy'n adlewyrchu egwyddorion Cyfle Cyfartal a datblygiad gweithwyr ac Aelodau.</li> <li>▪ Cyfathrebu a derbyn ymrwymiad y gweithwyr ar gyfer nodau ac amcanion y Cyngor a'r safonau, ymddygiad a pherfformiad a ddisgwyllir ganddynt/</li> <li>▪ Darparu cyngor, cymorth a chefnogaeth i Arweinydd a Chadeirydd y Cyngor yn eu rolau, ac yn enwedig eu perthnasau gyda phartneriaid allanol.</li> <li>▪ Cefnogi a chynghori'r holl Aelodau Etholedig ar faterion o arweinyddiaeth a llywodraethu cymunedol, gan wella hyder y gymuned yn y Cyngor.</li> </ul>

### Materion ychwanegol

Gweithredu fel Swyddog Canlyniadau ar gyfer Etholiadau Seneddol a Refferenda.  
Gweithredu fel Swyddog Canlyniadau ar gyfer Etholiadau Cyngor Tref a Chymuned  
Gweithredu fel Swyddog Cofrestru Etholiadol

### **Gwybodaeth, Sgiliau, Hyfforddiant a Phrofiad**

- Y gallu i ddarparu arweinyddiaeth sy'n ysbrydoli i gefnogi ac ysgogi grŵp amrywiol o bobl ar bob lefel, ynghyd â pharodrwydd i fynd i'r afael â materion a gwneud penderfyniadau anodd. Bydd hyn yn arwain at ddarparu gwasanaethau effeithiol sy'n canolbwyntio ar y cwsmer, hyrwyddo gweithio ar y cyd, arloesi, hyblygrwydd a meithrin ysbryd tîm mewn amgylchedd sy'n newid.
- Dealltwriaeth o rôl statudol yr awdurdodau lleol ac o faterion polisi rhanbarthol a chenedlaethol sy'n berthnasol i lywodraeth leol a phrofiad o ddatblygu strategaethau a datrysiadau i fynd i'r afael â'r rhain yn effeithiol.
- Gwerthfawrogiad o anghenion cymunedol lleol a phwysigrwydd ymgysylltu â'r gymuned a grymuso llwyddiannus.
- Sgiliau cyfathrebu ar lafar ac ysgrifenedig o'r radd flaenaf gan gynnwys y gallu i lunio a darparu cynlluniau strategol cymhleth a gweithredu nodau hirdymor.
- Gallu gweld y tu hwnt i'r elfennau byrdymor a nodi cyfleoedd ehangach a'r potensial i weithredu mewn ffyrdd arloesol i gyflawni canlyniadau.
- Sensitifrwydd gwleidyddol, gyda'r gallu i gynghori'r holl grwpiau gwleidyddol a'r Cyngor yn ei gyfarwydd mewn modd amcanol a diduedd.

### **Amodau Gwaith Arbennig**

Amh.

### **Gwiriadau Cyflogaeth / Gofynion Penodol**

Swydd o dan gyfyngiadau gwleidyddol

### **Gweledigaeth / Cyd-destun**

Mae swydd y Prif Weithredwr yn cynnwys Pennaeth y Gwasanaeth Cyflogedig a Phrif Gynghorydd i'r Cyngor Sir. Mae'r swydd yn arwain ar y Tîm Gweithredol Corfforaethol i gynghori a chynorthwyo Aelodau ar ddatblygiad cyfeiriad strategol y Cyngor Sir ac ar ddatblygiad polisiau a chynlluniau darparu gwasanaeth. Mae gan y Prif Weithredwr y brif dasg o reoli'r rhyngwyneb rhwng y rolau gwleidyddol a gweithredol, ac o sicrhau bod y Cyngor yn gallu ymateb i bolisiau Llywodraeth a Chynulliad sy'n cael eu datblygu.

## CYNGOR SIR DDINBYCH MANYLION AM YR UNIGOLYN

Mae'r Manylion am yr Unigolyn yn nodi'r sgiliau, yr wybodaeth a'r profiad yr ystyrir eu bod yn angenrheidiol i gyflawni dyletswyddau'r swydd yn effeithiol. Fe'i defnyddir yn y broses o lunio'r rhestr fer a'r cyfweiliadau ar gyfer y swydd hon. Dylech ddangos ar eich ffurflen gais sut yr ydych yn bodloni'r meini prawf gan y byddwch ond yn cael eich cynnwys ar y rhestr fer os ydych yn bodloni'r meini prawf hanfodol i gyd (a meini prawf dymunol lle bo'n briodol).

<b>CYNGOR SIR DDINBYCH - MANYLION AM YR UNIGOLYN</b>			
<b>Teitl y Swydd: Prif Weithredwr</b>			
<b>Gwasanaeth: Amh.</b>			
<b>Graddfa: £123,716 - £127,513</b>			
<b><u>MEINI PRAWF</u></b>	<b><u>HANFODOL</u></b>	<b><u>DYMUNOL</u></b>	<b><u>DULL ASESU</u></b> Ffurflen Gais / Cyfweiliad / Cyflwyniad / Geirda ayb
<b>ADDYSG A CHYMWYSTERAU</b>	Addysg hyd at lefel gradd neu gyfwerth.  Tystiolaeth o ddatblygiad proffesiynol parhaus perthnasol Cymhwyster proffesiynol perthnasol	Cymhwyster rheoli e.e. MBA / DMS neu gymhwyster cyfwerth	FfG
<b>PROFIAD PERTHNASOL</b>	Profiad o weithio ar lefel uwch reolwyr mewn sefydliad amrywiol a chymhleth o fewn y sector cyhoeddus.  Profiad o weithio'n llwyddiannus mewn amgylchedd gwleidyddol  Profiad o arwain newid yn llwyddiannus mewn sefydliad mawr a chymhleth  Profiad amlwg o arwain a rheoli timau amlddisgyblaethol llwyddiannus sydd wedi arwain at wella canlyniadau defnyddwyr gwasanaeth.  Profiad helaeth o gynllunio strategol, denu adnoddau a rheoli cyllidebau mawr ac adnoddau eraill o fewn y sector		FfG, C  FfG, C  FfG, C  FfG, C  FfG, C



	<p>yn y sector cyhoeddus neu breifat.</p> <p>Profiad o weithio'n effeithiol mewn partneriaeth ag ystod eang o gyrff mewnol ac allanol.</p>		FfG, C
<b>GWYBODAETH A SGILIAU CYSYLLTIEDIG Â'R SWYDD</b>	<p>Gallu darparu arweinyddiaeth effeithiol a chryf</p> <p>Gallu meddwl a chynllunio yn strategol, analytig ac yn ariannol pan fo materion cymhleth yn codi, a chanfod datrysiadau creadigol ac arloesol.</p> <p>Y gallu i ddylanwadu ar eraill i ddarparu'r lefelau uchaf o wasanaeth i gwsmeriaid.</p> <p>Ysbrydoli timau a grwpiau er mwyn galluogi trawsnewid.</p> <p>Sgiliau cyfathrebu / cyflwyno rhagorol, yn ysgrifenedig ac ar lafar. Sgiliau rhyngpersonol lefel uchel.</p> <p>Gwybodaeth a dealltwriaeth dda o faterion allweddol sy'n rhan o gynllunio polisi a rheoli perfformiad.</p> <p>Gwybodaeth a dealltwriaeth dda o'r prif faterion sy'n wynebu llywodraeth leol a'u goblygiadau posibl.</p> <p>Dealltwriaeth dda o'r cyddestun gwleidyddol ar lefel genedlaethol, rhanbarthol a lleol.</p>	<p>Deall gweledigaeth Cynulliad Cymru ar gyfer gwasanaethau cymdeithasol yng nghydestun polisi cenedlaethol.</p>	<p>FfG, C</p> <p>FfG, C</p> <p>C</p> <p>C</p> <p>C</p> <p>FfG, C</p> <p>FfG</p> <p>FfG, C</p>
<b>RHINWEDDAU PERSONOL</b>	Gallu arddangos sgiliau diplomyddiaeth, tact, dwyn perswâd, cyd-drafod, eiriolaeth a phendrantrwydd o safon uchel.	Ymwybyddiaeth busnes mewn perthynas ag amodau'r farchnad leol a chenedlaethol â	C

	<p>Sgiliau rheoli perthynas ardderchog, gyda'r gallu i gydweithio ag aelodau, gyda lefel uchel o ymwybyddiaeth wleidyddol</p>	materion busnes ehangach.	FfG, C, G
	<p>Arddangos ymrwymiad cryf i wasanaeth cyhoeddus a chyfle cyfartal.</p>		FfG, C, G
	<p>Arddangos ymrwymiad i wasanaeth cwsmer.</p>		FfG, C, G
	<p>Ymdeimlad cryf o farn a sensitifrwydd gwleidyddol.</p>		FfG, C, G
	<p>Ymwybyddiaeth gref o'ch atebolrwydd eich hun ac eraill.</p>		FfG, C, G
	<p>Derbyn cyfrifoldeb am gamgymeriadau ac yn eu defnyddio fel cyfleoedd dysgu ar gyfer eu gwasanaeth</p>		FfG, C, G
	<p>Yn meddu ar lefel uchel o gywirdeb ac uniondeb ac yn agored ac onest.</p>		FfG, C, G
	<p>Yn dangos gwytnwch dan bwysau.</p>		FfG, C, G
	<p>Ymatebol a hyblyg i newidiadau o ran gofynion a blaenoriaethau.</p>		FfG, C, G
	<p>Addasu arddull bersonol i gwrdd â gofynion sefyllfaoedd cymhleth.</p>		FfG, C, G
	<p>Dangos cymhelliant ar gyfer llwyddiant a pherfformiad.</p>		FfG, C, G
	<p>Brwdfrydig, ymroddedig, gallu cymell eich hunan ac ymdeimlad cryf o bwrpas.</p>		FfG, C, G

<b>GOFYNION ERAILL</b>	Empathi gyda diwylliant Cymru a'r iaith Gymraeg	Gallu cyfathrebu yn y Gymraeg	FfG
------------------------	---	-------------------------------	-----

## Hysbyseb

### Prif Weithredwr

**Cyflog: £123,716 - £127,513 + ffioedd etholiad**

Mae swydd y Prif Weithredwr yn un allweddol o fewn y Cyngor. Rydym felly yn dymuno penodi arweinydd penderfynol sy'n rhannu ein dyheadau i'r Cyngor barhau i fod yn un o'r Cynghorau sy'n perfformio orau yng Nghymru.

Mae'n rhaid i ymgeiswyr all arddangos y gallu i ysbrydoli a grymuso gweithlu amrywiol a meddu ar y sgiliau i ddatblygu a hyfforddi Uwch Dîm Arweinyddiaeth deinamig ac uchel ei berfformiad er mwyn gweithredu'r Cynllun Corfforaethol uchelgeisiol.

Bydd yr ymgeisydd llwyddiannus yn batrwm ymddwyn ar gyfer y Cyngor ac yn gallu arddangos sgiliau dylanwadu a thrafod cryf, yn ogystal â'r gallu i gyfathrebu gyda phobl, o weinidogion y llywodraeth i drigolion lleol.

Rydym yn chwilio am ymgeiswyr sy'n gallu cefnogi a chynghori Aelodau Etholedig a gweithredu mewn sefyllfa wleidyddol gyda dealltwriaeth o'r cyd-destun gwleidyddol Cymreig. Mae gwerthfawrogiad o'r Gymraeg a'i diwylliant yn hanfodol.

Os oes gennych chi'r ymrwymiad a'r gallu i arwain a llywio'r broses o foderneiddio'r Cyngor ac ysgogi newid a gwelliannau ar draws ei holl wasanaethau a swyddogaethau, yna gall y swydd hon fod yn un delfrydol i chi.

I ymgeisio am swydd Prif Weithredwr Cyngor Sir Ddinbych ewch i'n gwefan (gweler y ddolen isod):

XXXXXX James to insert link

Y dyddiad cau ar gyfer ceisiadau yw **12.00 y prynhawn, Dydd Gwener, 12 Ionawr 2018.**

I gael sgwrs am y swydd, cysylltwch â ein hymgyngorwydd cadw:-

Ian Jeffcott ar 07882 672653 neu 01824 719112 email [ian.jeffcott@ardlinn.com](mailto:ian.jeffcott@ardlinn.com) neu  
Joanne McDonald +353 (0) 877009720 neu +353(0)1947 6236 [joanne.mcdonald@ardlinn.com](mailto:joanne.mcdonald@ardlinn.com)

Anfonwch eich cais erbyn y dyddiad cau, naill ai drwy e-bostio eich dogfennau i [ian.jeffcott@ardlinn.com](mailto:ian.jeffcott@ardlinn.com) neu eu hanfon drwy'r post i:-

Ian Jeffcott, 4 Crown House, 11 Stryd y Ffynnon, Rhuthun, Sir Ddinbych, LL15 1AE.

## Sut i wneud cais

Ymgeisiwch os gwelwch yn dda, trwy lenwi'r ffurflen gais amgaeëdig gyda'r copi o eich c.v.

Dylid cyflwyno ceisiadau am y swydd erbyn 12:00 y prynhawn ar y **Dydd Gwener 12 Ionawr 2018**

Bydd ymgeiswyr yn cael gwybod a ydynt wedi cyrraedd y rhestr fer ar y **Dydd Mercher 17 Ionawr 2018**

Disgwylir cynnal cyfweiliadau ac asesiadau ar y dyddiadau canlynol:

**Dydd Mawrth 23 Ionawr 2018**

**Dydd Mercher 24 Ionawr 2018**

**Dydd Iau 25 Ionawr 2018**

Mae yna ffurflen fonitro Cyfleoedd Cyfartal y gofynnir i chi ei llenwi a'i dychwelyd gyda'ch ffurflen gais.

Mae Cyngor Sir Ddinbych yn gwarantu cyfweld pobl ag anabledd sy'n cwrdd â meini prawf hanfodol y swydd. Nid oes yn rhaid i ymgeiswyr ag anableddau roi unrhyw wybodaeth oni bai eu bod yn dymuno gwneud hynny a bydd unrhyw wybodaeth am anabledd ond yn cael ei defnyddio i sicrhau bod ceisiadau yn cael eu hystyried yn llawn dan y Cynllun Hyder mewn Pobl Anabl. Os ydych yn dymuno cael eich ystyried fel rhan o'r cynllun hwn, yna nodwch hynny ar eich ffurflen gais.

Mae Cyngor Sir Ddinbych yn ymroddedig i Safonau'r Gymraeg. Rydym yn croesawu ceisiadau yn y Gymraeg. Ni fydd unrhyw ffurflen gais a dderbynnir yn y Gymraeg yn cael ei thrin yn llai ffafriol na ffurflen gais a gyflwynir yn Saesneg.

Anfonwch eich cais erbyn y dyddiad cau, naill ai drwy e-bostio eich dogfennau i [ian.jeffcott@ardlinn.com](mailto:ian.jeffcott@ardlinn.com) neu eu hanfon drwy'r post i:-

Ian Jeffcott, 4 Crown House, 11 Stryd y Ffynnon, Rhuthun, Sir Ddinbych, LL15 1AE.

***DS** – Mae cynnig swydd yn amodol ar ddau eirda boddhaol.*

## Telerau ac Amodau

### Cydbwyllgor Trafod (JNC) ar gyfer Prif Swyddogion Awdurdodau Lleol

Yn ystod cyflogaeth gyda'r Cyngor Sir, bydd y telerau ac amodau yn unol â chytundebau ar y cyd a drafodwyd o bryd i'w gilydd gan y Cydbwyllgor Trafod ar gyfer Prif Swyddogion Awdurdodau Lleol, fel y'i diwygiwyd gan y Cyngor Sir neu ategu atynt gan gytundebau ar y cyd lleol gydag undebau llafur a gydnabyddir gan y Cyngor Sir, a chan reolau'r Cyngor Sir.

#### 1. Cyflog

Yn unol â Strwythur Cyflog yr Awdurdod a'r Cynllun Gwerthuso Swyddi, y pecyn cyflog ar gyfer Prif Weithredwr yw:

SCP1 = £123,716

SCP2 = £125,600

SCP3 = £127,513

Bydd cyflog cychwynnol yr ymgeisydd llwyddiannus yn un o'r pwyntiau a ddangosir, gyda chodiad drwy unrhyw bwyntiau sy'n weddill yn destun gwasanaeth boddhaol fesul hicy'n blynyddol hyd at uchafswm y raddfa sy'n berthnasol i'ch swydd fel a ganlyn:-

Bydd y codiad cyflog yn digwydd naill ai ym mis Ebrill neu fis Hydref, gyda'r codiad cyntaf yn dod i rym ar ôl o leiaf 12 mis ac uchafswm o 18 mis ar ôl cychwyn yn y rôl, yn dibynnu ar y dyddiad cychwyn. Wedi hynny bydd y taliadau cynyddol yn cael eu talu'n flynyddol ym mis Ebrill neu Hydref.

#### Dyddiad dechrau

2 Ebrill - 1 Hydref

2 Hydref i 1 Ebrill

#### Dyddiad Codiad

1 Hydref y flwyddyn ganlynol

1 Ebrill y flwyddyn ganlynol

#### 2. Man Gwaith

Neuadd y Sir, Rhuthun

#### 3. Oriau Gwaith

Mae'r wythnos waith gytundebol sylfaenol yn un o 37 awr.

Fodd bynnag, ar gyfer swydd o'r lefel uchel hon bydd gofyn i chi weithio oriau gwaith rhesymol fel y pennir gan anghenion y gwasanaeth, ac mae'r cyflog ar gyfer y swydd yn adlewyrchu'r gofyniad hwn.

Nid yw cynllun Oriau Hyblyg y Cyngor yn berthnasol i swydd yma.

#### 4. Rheoli Perfformiad

Bydd eich perfformiad yn destun gwerthusiad a monitro rheolaidd gan y Cyngor. Caiff eich perfformiad ei fesur yn erbyn meini prawf y cytunwyd arno bob chwe mis a fydd yn cynnwys cwrdd â thargedau

perfformiad yr aelodau mewn perthynas â phrif atebolrwydd y swydd, polisïau'r Cyngor Sir a galw sy'n newid.

## **5. Gwyliau Blynyddol**

Yn unol â hawl Gwyliau Blynyddol Sir Ddinbych mewn blwyddyn wyliau arferol o 1 Ebrill i 31 Mawrth bob blwyddyn, eich hawl gwyliau presennol yw 30 diwrnod a 2 ddiwrnod statudol ychwanegol.

Yn ogystal â gwyliau blynyddol, mae gan ddeilydd y swydd hawl i gael gwyliau cyhoeddus y mae'r Llywodraeth yn ei ddynodi.

## **6. Treuliau**

Bydd treuliau cynhaliaeth teithio, ynghyd â thaliadau o'r fath y gellir eu gwneud yn briodol, fel y pennir gan y Cyngor, yn cael eu gwneud yn unol â pholisi'r Cyngor.

## **7. Cyfnod o Rybudd i Derfynu Cyflogaeth**

Mae'n ofynnol i ddeiliad y swydd roi cyfnod o 3 mis o rybudd i'r Cyngor.

## **8. Salwch**

Mae eich hawliau yn ystod unrhyw absenoldeb o ganlyniad i salwch neu anaf fel y nodir yng nghytundebau'r JNC ar Dâl ac Amodau Gwasanaeth.

## **9. Ffioedd Proffesiynol**

Bydd y Cyngor yn cymeradwyo ad-dalu tanysgrifiad blynyddol i un corff proffesiynol.

## **10. Cyfyngiad Gwleidyddol**

Mae swydd y Cyfarwyddwr Corfforaethol yn swydd dan Gyfyngiadau Gwleidyddol. Mae'n ofynnol i'r Cyngor Sir baratoi a chynnal rhestr o swyddi y mae'n ystyried eu bod wedi'u cyfyngu yn wleidyddol.

## **11. Geirdaon**

Mae'r penodiad yn amodol ar dderbyn geirda boddhaol oddi wrth 2 gyflogwr diwethaf dros y 3 blynedd gwaith diwethaf.

## **12. Cymwysterau**

Rhaid i dystiolaeth o'r cymwysterau a nodir ar eich cais fod ar gael i Gyngor Sir Ddinbych.